

**21-KG08  
21-KG18  
21-KG21**

# **CHWYTAK**



*Ilustracja przedstawia 21-KG21.*

# **Kellfri**

Przed użyciem produktu należy dokładnie  
przeczytać instrukcję obsługi!  
Tłumaczenie instrukcji obsługi  
z języka szwedzkiego

## SPIS TREŚCI

Wprowadzenie	3
Informacje na temat produktu	3
Użytkowanie zgodne z przeznaczeniem	3
Informacje dotyczące bezpieczeństwa	4
Instrukcje na wypadek sytuacji awaryjnych	4
Środki ochrony osobistej	4
Otoczenie	5
Przed rozpoczęciem użytkowania	5
Użytkowanie	6
Po zakończeniu użytkowania	6
Konserwacja i serwisowanie	7
Transport i ustawianie	7
Utylizacja	7
Przyczepy leśne/ładowarki chwytakowe	8
Użytkowanie i porady dotyczące konserwacji - Przyczepa leśna z żurawiem	9
Naklejki ostrzegawcze	10
Punkty smarne	11
Części zamienne	12
Zestaw chwytakowy 21-BKG21	14
Notatki	14
Formularz odchyleń	15
Warunki gwarancji	16

Firma Kellfri konstruuje i dostarcza wydajne, korzystne cenowo maszyny i podzespoły do prac w rolnictwie, leśnictwie, na budowach i w ogrodach w Szwecji, pozostałych krajach skandynawskich i Europie.

Zalecamy, aby zawsze zapoznać się z informacjami na temat bezpieczeństwa i wskazówkami zawartymi w instrukcji obsługi oraz ich przestrzegać.

Kellfri wyłącza odpowiedzialność za ewentualne błędy drukarskie w niniejszym dokumencie.

## WPROWADZENIE

Dziękujemy za wybór produktu firmy Kellfri AB. Przestrzeganie ogólnych zaleceń w zakresie bezpieczeństwa, stosowanie się do instrukcji obsługi oraz zachowywanie zasad zdrowego rozsądku zapewni długoletnią i bezproblemową eksploatację produktu. Urządzenia i produkty firmy Kellfri są przeznaczone dla rolników indywidualnych, miłośników koni i innych osób pracujących na wsi, przykładających dużą wagę do funkcjonalności.

## INFORMACJE NA TEMAT PRODUKTU

Chwytnak Kellfri to doskonałe narzędzie do ułatwiania prac związanych z przemieszczaniem pni i gałęzi.

## UŻYTKOWANIE ZGODNE Z PRZEZNACZENIEM

Do ładowania pni.

**Produkt nie jest przeznaczony do przemieszczania kamieni.**

DANE TECHNICZNE	21-KG08	21-KG18	21-KG21
Mocowanie obrotnicy	40 mm	50 mm	50 mm
Maks. szerokość rozwarcia	700 mm	1000 mm	1250 mm
Powierzchnia chwytna	0,08 m <sup>2</sup>	0,18 m <sup>2</sup>	0,21 m <sup>2</sup>
Masa	27 kg	51 kg	75 kg
Ciśnienie w układzie	18 MPa	18 MPa	19 MPa



*Ilustracja przedstawia 21-KG08.*

## INFORMACJE DOTYCZĄCE BEZPIECZEŃSTWA

Przed rozpoczęciem korzystania z urządzenia lub produktu należy - dla bezpieczeństwa własnego i innych osób - zapoznać się z zaleceniami w zakresie bezpieczeństwa i z instrukcją obsługi oraz upewnić się, że ich treść jest zrozumiała. Informacje dotyczące bezpieczeństwa oraz instrukcja obsługi powinny zawsze znajdować się w miejscu łatwo dostępnym dla użytkownika sprzętu lub produktu. Należy pamiętać, że dla dobra własnego i innych osób warto okresowo przeglądać informacje dotyczące bezpieczeństwa. W przypadku zniszczenia zaleceń w zakresie bezpieczeństwa lub instrukcji obsługi bądź zajścia okoliczności, które sprawią, że ich użytkowanie stanie się niemożliwe, nowe dokumenty można zamówić pod adresem: Kellfri AB, Munkatorpsgatan 6, 532 40 SKARA, SZWECJA.

Informacje dotyczące bezpieczeństwa można także pobrać ze strony internetowej firmy Kellfri: [www.kellfri.pl](http://www.kellfri.pl) Zabrania się pracy przy urządzeniu/produkcie w przypadku, gdy użytkownik czuje się osłabiony, zmęczony lub gdy znajduje się pod wpływem alkoholu. Dotyczy to także silnych leków lub narkotyków bądź sytuacji, gdy operator cierpi na silną depresję lub poważną niedyspozycję psychiczną. Należy zawsze stosować się do zasad ruchu drogowego oraz obowiązujących przepisów w zakresie ochrony zwierząt. Osoby poniżej 15. roku życia nie mogą obsługiwać urządzenia.



## Ostrzeżenie!

Surowo zabrania się wprowadzania jakichkolwiek zmian w oryginalnej konstrukcji urządzenia bez zgody producenta. Wprowadzenie bez upoważnienia zmian i/lub zastosowanie nieautoryzowanych akcesoriów może spowodować zagrożenie dla życia i zdrowia użytkownika oraz innych osób.

*Firma Kellfri nie ponosi jakiejkolwiek odpowiedzialności w związku z modyfikacjami, zmianami ani przeróbkami wprowadzonymi samowolnie przez użytkownika.*

*Podczas obsługi urządzenia w przedsiębiorstwie pracodawca odpowiada za to, żeby operator maszyny miał teoretyczne i praktyczne informacje na jej temat oraz żeby praca była wykonywana w bezpieczny sposób. Aby uzyskać więcej informacji, należy zapoznać się ze szwedzką ustawą o BHP (arbetsmiljölagen – AML), skontaktować się ze szwedzkim Urzędem ds. Bezpieczeństwa i Higieny Pracy (Arbetsmiljöverket) lub wejść na stronę <https://www.av.se/pl/>*

## INSTRUKCJE NA WYPADEK SYTUACJI AWARYJNYCH

W sytuacji awaryjnej zadzwonić pod numer 112.

Podczas pracy w pojedynkę zawsze należy mieć przy sobie telefon komórkowy lub radiotelefon. W trakcie wykonywania wszelkich prac oraz czynności konserwacyjnych i serwisowych apteczka i gaśnica muszą być łatwo dostępne.

## ŚRODKI OCHRONY OSOBISTEJ

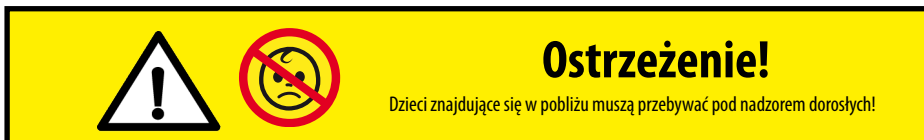
Należy zawsze stosować odpowiednie środki ochrony osobistej. Podczas pracy z urządzeniem nie wolno nosić luźnych ubrań ani biżuterii. Pracując z urządzeniem wyposażonym w mechanizmy obrotowe, należy mieć związane włosy. Należy korzystać z rękawic ochronnych w celu zmniejszenia zagrożenia poparzeniem po zetknięciu z gorącymi powierzchniami (np. układu wydechowego) oraz uniknięcia kontaktu skóry z olejem lub benzyną. Przy włączonym silniku należy stosować środki ochrony słuchu.



## OTOCZENIE

Przed rozpoczęciem podłączania urządzenia lub korzystania z niego należy się upewnić, że w pobliżu nie znajdują się osoby postronne ani niepożądane przedmioty, w przeciwnym wypadku zachodzi ryzyko odniesienia poważnych obrażeń. Należy zachować szczególną ostrożność, gdy w pobliżu miejsca przechowywania urządzenia/produktu lub korzystania z niego znajdują się dzieci. Sprawdzić, czy w obszarze roboczym nie znajdują się nisko zawieszone przewody elektryczne. Zachować ostrożność podczas pracy na pochyłym terenie oraz w pobliżu rowów.

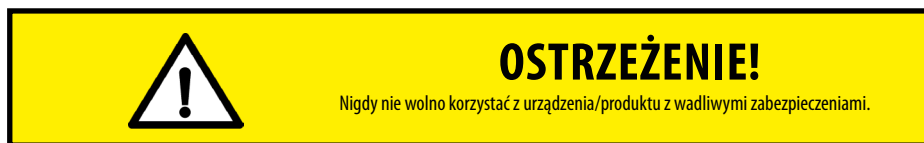
W przypadku urządzeń/produktów zaprojektowanych do obsługi przez jedną osobę zawsze należy pracować w pojedynkę. W obszarze roboczym nie mogą się znajdować śmieci; powierzchnie robocze należy utrzymywać w czystości. Zawsze należy pamiętać o istnieniu strefy niebezpiecznej urządzenia.



## PRZED ROZPOCZĘCIEM UŻYTKOWANIA

Należy się dokładnie zapoznać z zaleceniami w zakresie bezpieczeństwa oraz z instrukcją obsługi. Treść zaleceń w zakresie bezpieczeństwa, instrukcji obsługi oraz naklejek ostrzegawczych musi być zrozumiała. Podczas pracy należy zachować zdrowy rozsądek oraz stosować odpowiednie środki ochrony osobistej. Zawsze należy sprawdzać parametry zespołu maszyn przeznaczonego do wykorzystania. Ważne, aby były one dopasowane i zgodne ze sobą w stopniu zadowalającym. Zapewni to prawidłowe działanie urządzenia/produktu oraz bezpieczeństwo operatora i innych osób. Przed rozpoczęciem pracy należy sprawdzić wzrokowo urządzenie/produkt. Aby zmniejszyć ryzyko powstania szkód, od razu wymienić lub naprawić zepsute i zużyte części urządzenia. Należy nasmarować ruchome elementy oraz upewnić się, że wszystkie śruby i nakrętki są dokręcone. W razie potrzeby podjąć odpowiednie działania. Istotne jest nauczenie się oraz zapamiętanie prawidłowego sposobu pracy. Osoby początkujące powinny utrzymywać małą prędkość do momentu, w którym nauczą się prawidłowo obchodzić z urządzeniem/produktem.

Użytkownik/klient jest odpowiedzialny za zapewnienie bezproblemowej obsługi przez operatora. W przypadku podejrzeń, że urządzenie może stwarzać niebezpieczeństwo dla użytkownika, nie wolno z niego korzystać przed dokonaniem gruntownego przeglądu.



## UŻYTKOWANIE

Urządzenie/produkt może być obsługiwane wyłącznie przez osoby, które rozumieją treść zaleceń w zakresie bezpieczeństwa i instrukcję obsługi. Podczas pracy z urządzeniem/produktem należy zachować ostrożność oraz korzystać z niego wyłącznie w sposób opisany w instrukcji obsługi.

Praca z urządzeniem wyposażonym w ruchome elementy wiąże się z niebezpieczeństwem zakleszczenia. Należy zachować ostrożność podczas pracy z urządzeniem wyposażonym w węże hydrauliczne, gdyż wytryskujący pod ciśnieniem olej może przeniknąć przez skórę. W takim wypadku należy niezwłocznie skontaktować się z lekarzem. Przy urządzeniach zaprojektowanych do obsługi jednoosobowej należy zawsze pracować w pojedynkę.

Należy przestrzegać strefy niebezpiecznej w pobliżu urządzenia.



W celu uzyskania dalszych informacji dotyczących Twojej maszyny należy przeczytać instrukcję obsługi.

**Symbole ostrzegawcze identyfikują istotne aspekty bezpieczeństwa omówione w niniejszej instrukcji i służą jako pomoc w unikaniu zagrożeń oraz nieszczęśliwych wypadków. Podczas korzystania z urządzenia: Należy zachować najwyższą ostrożność!**



Ten symbol oznacza, że w razie nieprzestrzegania zaleceń niniejszej instrukcji dojdzie do poważnego wypadku. Wypadek taki skutkuje ciężkimi obrażeniami ciała, a nawet śmiercią lub powstaniem poważnych szkód materialnych.



Ten symbol oznacza, że jeżeli nie będą przestrzegane zalecenia niniejszej instrukcji, dojdzie do nieszczęśliwego wypadku. Wypadek taki skutkuje ciężkimi obrażeniami ciała lub powstaniem szkód materialnych.



Ten symbol oznacza, że jeżeli nie będą przestrzegane zalecenia instrukcji, może dojść do nieszczęśliwego wypadku. Wypadek taki skutkuje obrażeniami ciała lub powstaniem szkód materialnych.



Symbol UWAGA! oznacza ryzyko awarii w przypadku nieprzestrzegania zaleceń instrukcji.

*Podczas obsługi urządzenia w przedsiębiorstwie pracodawca odpowiada za to, żeby operator maszyny miał teoretyczne i praktyczne informacje na jej temat oraz żeby praca była wykonywana w bezpieczny sposób. Aby uzyskać więcej informacji, należy zapoznać się ze szwedzką ustawą o BHP (arbetsmiljölagen – AML), skontaktować się ze szwedzkim Urzędem ds. Bezpieczeństwa i Higieny Pracy (Arbetsmiljöverket) lub wejść na stronę <https://www.av.se/pl/>*

## PO ZAKOŃCZENIU UŻYTKOWANIA

- Odłączając urządzenie/produkt, należy się upewnić, że stoi ono na równym podłożu. Należy skorzystać z nogi podporowej, jeżeli jest ona dołączona do produktu/urządzenia.
- W razie potrzeby umyć, spłukać wodą i osuszyć.
- W razie potrzeby nasmarować.

## KONSERWACJA I SERWISOWANIE

- Należy się upewnić, że urządzenie stoi stabilnie i nie przewróci się podczas prac konserwacyjnych i serwisowych.
- Aby zmniejszyć ryzyko powstania szkód, należy od razu wymieniać zepsute i zużyte części.
- Prace konserwacyjne, serwisowe i kontrolne należy wykonywać zgodnie z zaleceniami.
- Aby zmniejszyć ryzyko wystąpienia szkód/awarii, należy stosować wyłącznie części zamienne o identycznych parametrach.
- Wszelkie naprawy i podłączenia elektryczne musi wykonywać wykwalifikowana osoba.

Po przeprowadzeniu prac konserwacyjnych lub serwisowych sprawdzić, czy wszystkie śruby i nakrętki są dokręcone.

Przed rozpoczęciem pracy należy zawsze przetestować chwytak.

**WAŻNE!** Nie nakładać zbyt wiele smaru. Na odsłoniętych, nasmarowanych częściach łatwo zbiera się brud, co powoduje szybsze zużywanie się poszczególnych elementów. Po zakończeniu smarowania należy zebrać nadmiar smaru z łączników.

## TRANSPORT I USTAWIANIE

- Przed rozpoczęciem transportu należy się upewnić, że w pobliżu nie znajdują się osoby postronne, dzieci ani niepożądane przedmioty.
- Podczas transportu i przemieszczania należy zawsze zachowywać szczególną ostrożność.
- Należy sprawdzić prawidłowość zamocowania urządzenia/produktu oraz upewnić się, że istniejące zabezpieczenia transportowe są zamontowane.
- Ładunek należy zawsze umieszczać możliwie jak najniżej. Wszystkie wystające elementy należy odpowiednio zamocować.
- Należy pamiętać o istnieniu stref niebezpiecznych także podczas transportu i przemieszczania urządzenia.
- Nikt nie może się znajdować pod podwieszonym ładunkiem.
- Pojazdy służące do przewozu muszą mieć sprawne hamulce.
- Podczas jazdy na drodze publicznej należy założyć tablicę wyróżniającą pojazd wolno poruszający się.
- Sprawdzić ciśnienie w oponach, patrz informacja na bokach opon. Nie przekraczać maksymalnego ciśnienia!
- Nieużywane urządzenie lub produkt należy przechowywać w suchym, najlepiej zadaszonym miejscu.
- Należy się upewnić, że urządzenie/produkt jest przechowywane w stabilnej pozycji i zabezpieczone przed przewróceniem.
- Nie wolno pozwalać dzieciom na zabawę w miejscu przechowywania urządzenia.
- Urządzenie może się przewrócić!

## UTYLIZACJA

W razie złomowania urządzenia/produktu należy je rozebrać i przewieźć do wyznaczonego przez gminę miejsca. Więcej informacji na ten temat można uzyskać w urzędzie gminy.



Kellfri AB nieustannie dokłada wszelkich starań, aby ulepszać swoje produkty. W związku z tym zastrzega sobie prawo do wprowadzania zmian dotyczących m.in. projektu lub wyglądu produktów bez wcześniejszego powiadomienia.

## PRZYCZEPY LEŚNE/ŁADOWARKI CHWYTKOWE

- Istnieją różne rodzaje przyczep leśnych podłączanych do zaczepu holowniczego traktora oraz mniejszych przyczep, które można podłączyć do pojazdu z zaczepem kulowym. Niezależnie od typu posiadanej przyczepy ważne jest, by zawsze pamiętać o bezpieczeństwie.
- Należy przestrzegać zaleceń dotyczących bezpieczeństwa zawartych w instrukcji obsługi przyczepy leśnej lub żurawia. Użytkownik odpowiada za zapoznanie się z instrukcją i jej przestrzeganie. W wypadku urządzeń podłączanych do traktora, należy się zapoznać z jego instrukcją obsługi.
- Zawsze należy sprawdzić wydajność przeznaczonego do zastosowania zespołu maszyn (przyczepa i żuraw). Zapewni to bezpieczeństwo i prawidłowe funkcjonowanie. Należy smarować ruchome elementy oraz upewnić się, że wszystkie śruby i nakrętki są dokręcone.
- Sprawdzić ciśnienie w oponach, patrz informacja na bokach opon. Nie przekraczać maksymalnego ciśnienia!
- Nigdy nie przeciążać przyczepy!
- Nie załadowywać przyczepy powyżej wysokości osłony!
- Nie opuszczać miejsca kierowcy przed zaciągnięciem hamulca w pojeździe ciągnącym przyczepę.
- Strefa niebezpieczna: 25 metrów. Podczas pracy z przyczepą żadna osoba oprócz operatora nie może przebywać w obrębie strefy niebezpiecznej.
- Zabrania się pozostawiania obciążonej przyczepy bez nadzoru.
- Odłączając przyczepę, należy się upewnić, że stoi ona na płaskim podłożu, nie znajduje się na niej ładunek, a koła przyczepy zostały zabezpieczone klockami blokującymi.
- W celu zatrzymania przyczepy w sytuacji awaryjnej należy zatrzymać ciągnik.
- W przypadku przerwania dopływu oleju do żurawia istnieje ryzyko upuszczenia podniesionego ładunku. Należy najpierw opuścić ramię podnoszące, następnie ramię składane, a na koniec opróżnić ramiona chwytaka.
- Traktor powinien być wyposażony w gaśnicę typu ABE2 lub 3. W celu ustalenia obowiązującego modelu należy się skontaktować z towarzystwem ubezpieczeniowym.
- Należy zawsze kontrolować zaczep holowniczy przyczepy. Regularnie sprawdzać zużycie sprzęgu. Nie przekraczać maksymalnego dozwolonego nacisku i obciążenia sprzęgu kulowego.
- Poziom hałasu wytwarzanego przez przyczepę nie przekracza 70 dB (A).
- Przy pracy z urządzeniem wyposażonym w węże hydrauliczne należy zachować ostrożność, gdyż znajdujący się pod ciśnieniem olej może uszkodzić skórę. W takim wypadku należy niezwłocznie skontaktować się z lekarzem.
- Z uwagi na fakt, że przyczepa nie jest wyposażona w oświetlenie, należy korzystać z niej podczas dnia. W przeciwnym wypadku należy zamontować na niej tylne światła mocowane na magnes. Jeżeli przyczepa jest szersza niż ciągnik (200 mm w płaszczyźnie bocznej), przy pracy po zmroku należy ją wyposażyć w certyfikowane, białe elementy odbłaskowe na przedzie.
- Podczas jazdy na drodze publicznej należy założyć tablicę wyróżniającą pojazd wolno poruszający się.
- Przepisy europejskie określają, z jaką prędkością można prowadzić zespół, w którego skład wchodzi przyczepa niehamowana. Należy się stosować do tych norm. Przy w pełni załadowanej przyczepie maksymalna prędkość wynosi 30 km/h.
- Firma Kellfri wyklucza ponoszenie jakiegokolwiek odpowiedzialności z tytułu samowolnie dokonanych modyfikacji, zmian lub przeróbek. Regulator najlepiej jest umieścić na traktorze/pojeździe ATV. Ostrzeżenie! Hydrauliczne węże ciśnieniowe nie mogą się znajdować wewnątrz kabiny. W trakcie pracy żurawia zestaw zaworów należy umieścić w zabezpieczonym miejscu, u podstawy żurawia lub za przyczepą.
- Prawidłowo podłączyć wąż ciśnieniowy i wąż powrotny zaworu chwytaka. Należy uważać, aby nie pomylić ze sobą węża ciśnieniowego i powrotnego. W przypadku nieprawidłowego podłączenia może dojść do uszkodzenia zaworu.
- Upewnić się, że żuraw jest prawidłowo zmontowany oraz że jego samoczynne poluzowanie się jest niemożliwe.
- Nie wolno korzystać z żurawia, gdy przyczepa jest w ruchu.
- Podczas użytkowania żurawia należy korzystać z nogi podporowej. Należy też sprawdzić, czy przyczepa i podpora spoczywają stabilnie na twardym, płaskim podłożu.
- W wypadku przemieszczania przyczepy pamiętać o podniesieniu nóg podporowych.
- Nie wolno przekraczać dopuszczalnego udźwigu sprzętu. Chwytnik, obrotnicę oraz ewentualne oprzyrządowanie podłączone do ciągnika należy traktować jako część ładunku.
- Nigdy nie zezwalać osobie niedoświadczonej na obsługę żurawia.



## UŻYTKOWANIE I PORADY DOTYCZĄCE KONSERWACJI - PRZYCZĘPA LEŚNA Z ŻURAWIEM

- Przed podłączeniem żurawia do pojazdu należy się upewnić, że nie jest on uszkodzony.
- Podłączyć urządzenie i zabezpieczyć je w prawidłowy sposób. Przed rozpoczęciem eksploatacji należy sprawdzić stan wszystkich sworzni blokujących.
- Przy rozpoczynaniu pracy często zdarza się, że w układzie znajduje się powietrze. W celu jego spuszczenia należy kilkakrotnie przesunąć wszystkie siłowniki do ich pozycji końcowych, zachowując przy tym niezbędną ostrożność.
- Spokojnie i metodycznie przećwiczyć wszystkie ruchy pozwalające na załadunek i rozładunek drewna na/z przyczepy.
- W trakcie przewożenia żuraw musi się znajdować w pozycji opuszczonej.
- Uwaga: stabilność jest niższa przy rozpoczynaniu załadunku!
- Przy załadunku i rozładunku obie podpory muszą być opuszczone. Podczas jazdy traktora zabrania się ciągnięcia drewna za pomocą żurawia. W trakcie obsługi żurawia traktor nie może się znajdować w ruchu.
- Zabrania się maksymalnego składania ramienia składanego, a następnie dociskania go w dół za pomocą ramienia podnoszącego. Żuraw służy do podnoszenia drewna, a nie do dociskania. Prędkość maksymalna podczas jazdy wynosi 30 km/h.
- Ładunek należy rozłożyć równomiernie na całej przyczepie. Wszystkie wystające elementy należy odpowiednio zamocować.
- **WAŻNE!** Ważne, aby podczas załadunku i rozładunku przyczepa stała na twardym i równym podłożu, co zapobiegnie jej przewróceniu.
- Podczas przejeżdżania pod nisko zawieszonymi kablami elektrycznymi należy upewnić się, że znajdują się one w bezpiecznej odległości od ciągnika, przyczepy lub ich najwyższego punktu.
- Zawsze sprawdzać poziom oleju w wieży obrotowej żurawia - zbyt niski poziom oleju może spowodować niekontrolowany ruch ramienia.
- Ostrzeżenie! Nigdy nie podnosić ładunku w maksymalnie wysuniętej pozycji ramienia chwytaka. Przed podniesieniem ładunku należy przesunąć ładowarkę chwytakową bliżej przyczepy. W celu uzyskania dodatkowych informacji na temat udźwigu należy przeczytać instrukcję obsługi żurawia.
- W trakcie transportu ładowarka chwytakowa powinna znajdować się w pozycji opuszczonej, jej prawidłowe umieszczenie pozwoli uniknąć przewrócenia się przyczepy.
- Regularnie smarować punkty smarne.



**UWAGA!**

Operator musi zawsze kontrolować wzrokowo obszar roboczy.  
Jeżeli nie ma takiej możliwości, operator musi pracować z pomocnikiem.



## NAKLEJKI OSTRZEGAWCZE

Należy dopilnować, aby naklejki ostrzegawcze były zawsze dobrze widoczne; oczyścić je w razie potrzeby. Nie czyścić naklejek ostrzegawczych myjką wysokociśnieniową. Gdy naklejka zetrze się, w inny sposób przestanie spełniać swoją funkcję lub część, na której jest przyklejona, zostanie wymieniona, należy zamówić nowe naklejki.

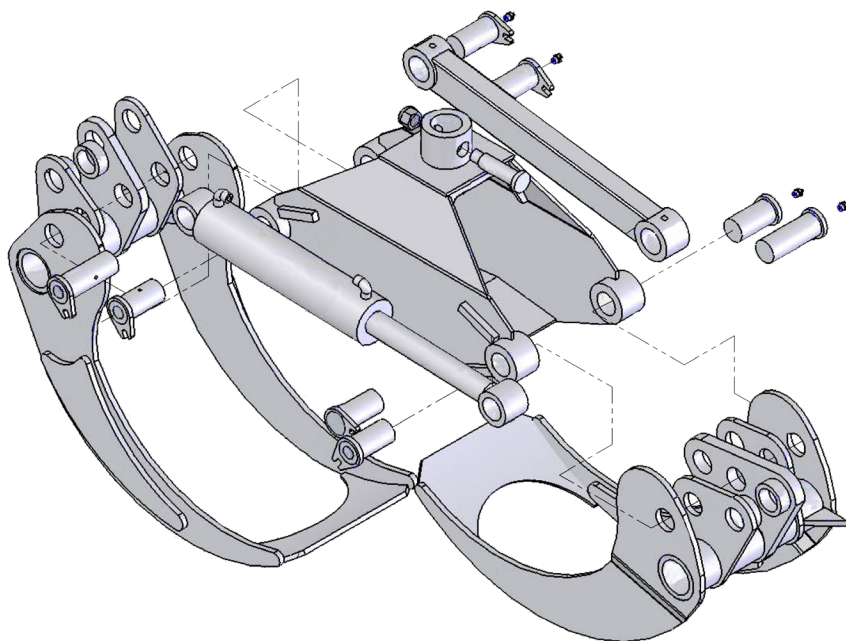
SYMBOL	OBJAŚNIENIE
 	Przeczytać instrukcję obsługi.
	Ostrzeżenie! Strefa niebezpieczna! Odległość między urządzeniem a osobami postronnymi powinna wynosić co najmniej 5 metrów. Należy przestrzegać strefy niebezpiecznej w pobliżu urządzenia.
	Niebezpieczeństwo nieszczęśliwego wypadku z udziałem dzieci. Dzieci znajdujące się w pobliżu urządzenia muszą przebywać pod nadzorem dorosłych. Urządzenie/produkt mogą obsługiwać wyłącznie osoby, które rozumieją treść informacji dotyczących bezpieczeństwa oraz instrukcji obsługi.
	Ostrzeżenie! Podwieszony ładunek. Przebywanie jakichkolwiek osób pod podwieszonym ładunkiem jest surowo wzbronione.
 	Ostrzeżenie! Niebezpieczeństwo zakleszczenia!
	Nieużywany produkt należy przechowywać w suchym, najlepiej zadaszonym miejscu.
	Ostrzeżenie! Zakaz przebywania na urządzeniu.
	Wyjaśnienie. Produkt jest przeznaczony wyłącznie do pracy w pojedynkę.
	Produkt ma oznaczenie CE

## PUNKTY SMARNE

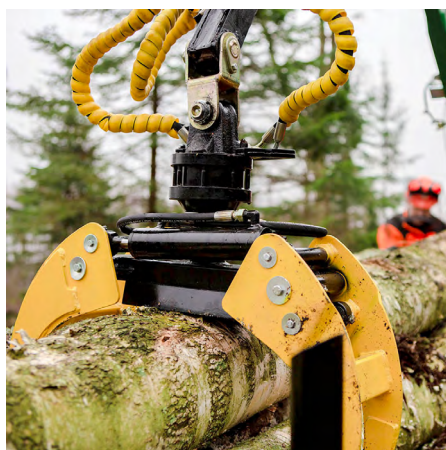
Smarowniczkki znajdują się po prawej i lewej stronie, z przodu oraz z tyłu.



Ilustracja przedstawia 21-KG21.



CZĘŚCI ZAMIENNE	21-KG08	21-KG18	21-KG21
Siłownik	R21-KG08.001	R21-KG18.002	R21-KG21.001
Zestaw uszczelek do siłownika		R21-KG18.004	R21-KG21.006





*Ilustracja przedstawia 21-KG08.*



## FORMULARZ ODCHYLEŃ

Jesteśmy Państwu wdzięczni za pomoc przy wskazaniu ewentualnych usterek dostarczonego produktu firmy Kellfri. Przed złożeniem reklamacji prosimy zapoznać się z ogólnymi warunkami zakupu firmy Kellfri, które można znaleźć w naszym katalogu lub na naszej stronie internetowej [www.kellfri.pl](http://www.kellfri.pl), a także z przesłaną instrukcją obsługi (jeżeli została ona dołączona). Instrukcję obsługi można również pobrać z [www.kellfri.pl/instrukcja-obslug](http://www.kellfri.pl/instrukcja-obslug)

Uprzejmie prosimy o podanie wymienionych niżej informacji oraz załączenie zdjęcia – posłużą one jako podstawa do rozpatrzenia reklamacji. Abyśmy mogli uzyskać jak najlepszy obraz ewentualnych nieprawidłowości, prosimy o przesłanie co najmniej 4 zdjęć uszkodzonego elementu maszyny/urządzenia – 2 całego urządzenia zrobionych z 2 różnych stron oraz 2 zdjęcia zbliżeniowe właściwej usterki, wykonane także z 2 różnych stron. (Można załączyć zdjęcia na następnej stronie).

*Jeżeli produkt został zakupiony u dystrybutora, prosimy w pierwszej kolejności skontaktować się z dystrybutorem.*

Nabywca**:	Numer klienta**:
Adres**:	Numer faktury:
E-mail**:	Telefon (w godzinach pracy)**:

Kiedy dostarczono produkt?	Kiedy uruchomiono produkt?	Czy produkt działał po dostarczeniu? TAK      NIE
----------------------------	----------------------------	--

Nazwa produktu/nr artykułu**:
-------------------------------

Numer serii:
--------------

PRZYCZYNA	TAK
(11) Uszkodzenie podczas transportu*	
(09) Reklamacja produktu*	
(04) Dostarczono nieprawidłowy towar	

PRZYCZYNA	TAK
(03) Nieprawidłowa liczba	
(05) Nieprawidłowa cena	
(02) Błędne zamówienie/zmiana decyzji dotyczącej zakupu	
(99) Inna przyczyna*	

Opis usterki\*\*:

\* Wypełnić poniższy formularz

Poła obowiązkowe\*\*

Prosimy opisać przebieg zdarzeń:

Pozostałe informacje:

Własnoręczny podpis klienta:	Data:
------------------------------	-------

*Wypełnia dystrybutor*

Dystrybutor:	Numer faktury:
--------------	----------------

Własnoręczny podpis:	Data:
----------------------	-------

# Kellfri

## WARUNKI GWARANCJI

- Okres gwarancyjny** - Firma Kellfri udziela gwarancji na okres 12 miesięcy od daty zakupu.
- Gwarancja obejmuje** - Wymianę części po stwierdzeniu błędu materiałowego lub fabrycznego.
- Gwarancja nie obejmuje**
- kosztów robocizny
  - kosztów przejazdów
  - maszyny, w której nabywca sam wprowadził/zlecił wprowadzić zmiany
  - ewentualnych kosztów następstw związanych z uszkodzeniem maszyny
  - uszkodzeń powstałych na skutek normalnego zużycia urządzenia, niedostatecznego serwisowania, braku doświadczenia użytkownika lub użycia nieoryginalnych części zamiennych
  - części zużywalnych, np. węży, uszczelek, olejów i pasków napędowych.

## DEKLARACJA ZGODNOŚCI WE DLA URZĄDZENIA, W ORYGINALE



Wydana zgodnie z dyrektywą 2006/42/WE, załącznik 2A  
Kellfri AB  
Munkatorpsgatan 6  
532 40 Skara, Szwecja

niniejszym zaświadcza, że urządzenie

Nazwa: 21-KG08, 21-KG18, 21-KG21

Typ: Chwytnak

spełnia wszystkie odpowiednie postanowienia zawarte w dyrektywie maszynowej 2006/42/WE.

spełniać wymagania określone przez dyrektywę maszynową.

Kjell Johansson  
Product Development Manager

## OBSŁUGA KLIENTA

*Zachęcamy do wyrażania opinii, a także do zadawania pytań na temat naszych urządzeń i produktów. Firma Kellfri AB nieustannie dokłada wszelkich starań, aby ulepszać swoje produkty, i dlatego zastrzega sobie prawo do wprowadzania zmian dotyczących m.in. projektu lub wyglądu tych produktów bez wcześniejszego powiadomienia.*

Ostatnia aktualizacja: 26.05.2020 r.

# Kellfri

Kellfri AB  
E-mail: [info@kellfri.pl](mailto:info@kellfri.pl)